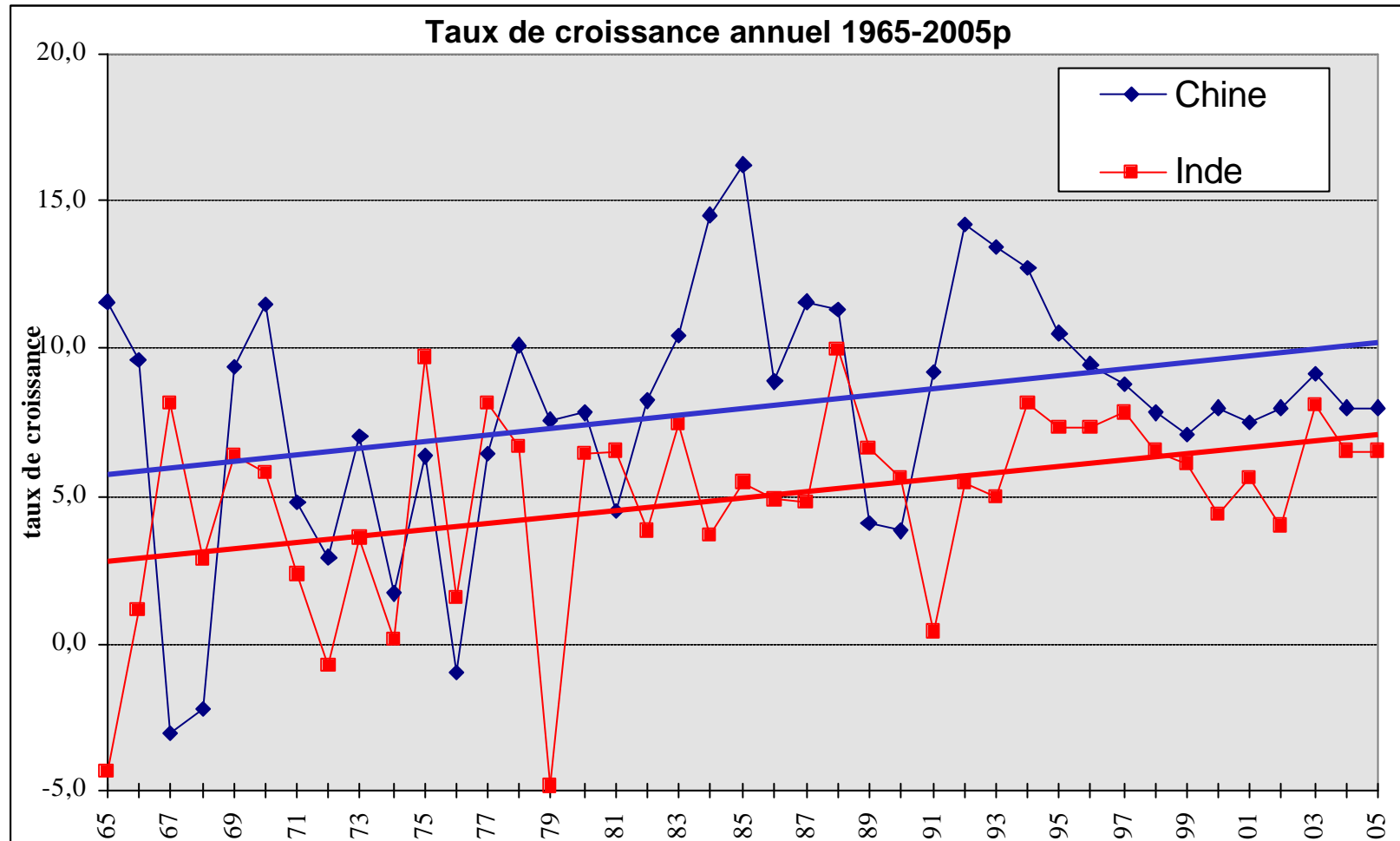


Economie Indienne

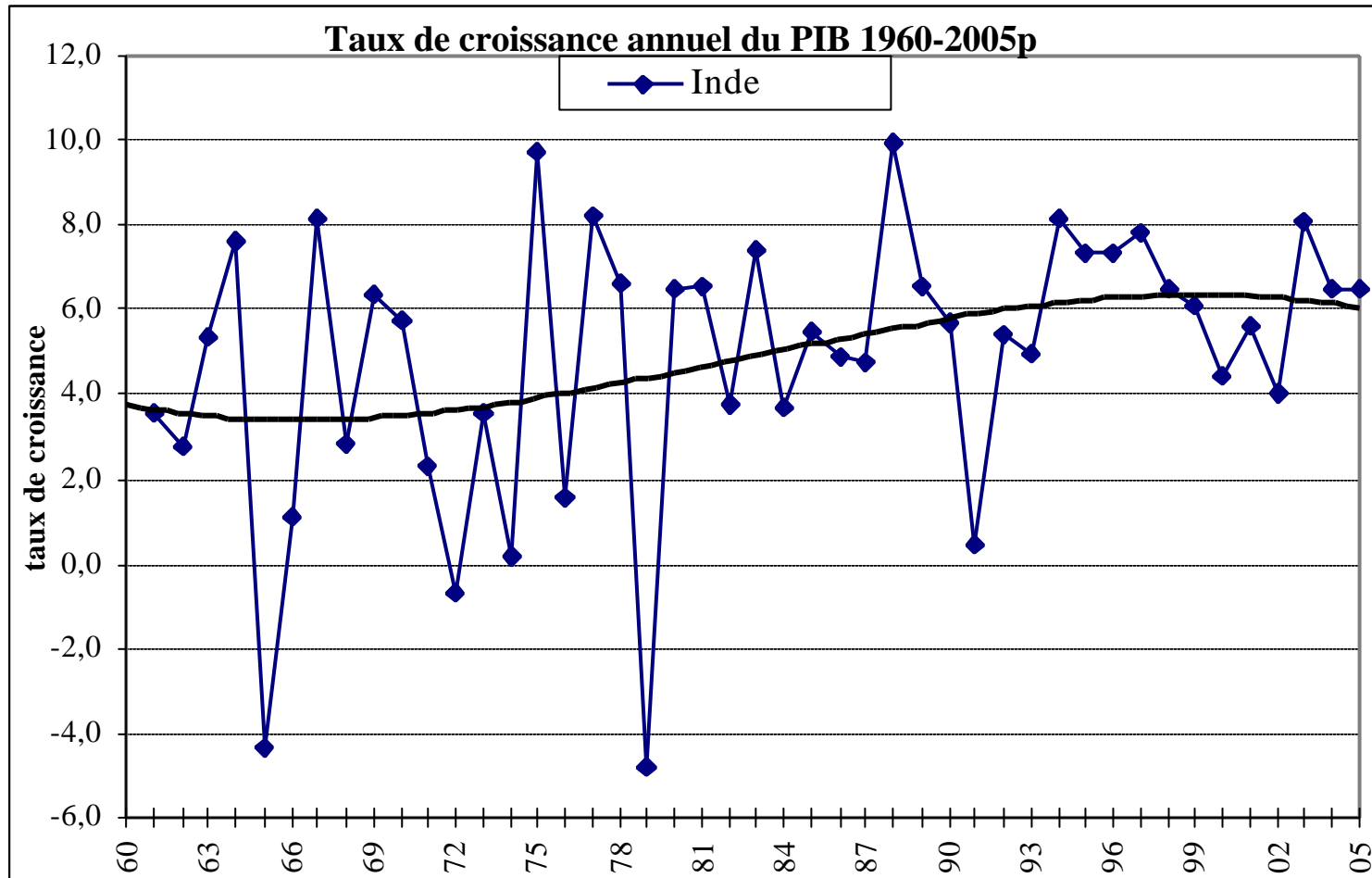
perspectives 2020-2050

Jean-Joseph Boillot
Conseiller financier Inde & Asie du Sud
jjboillot@tresor.finances.gouv.fr

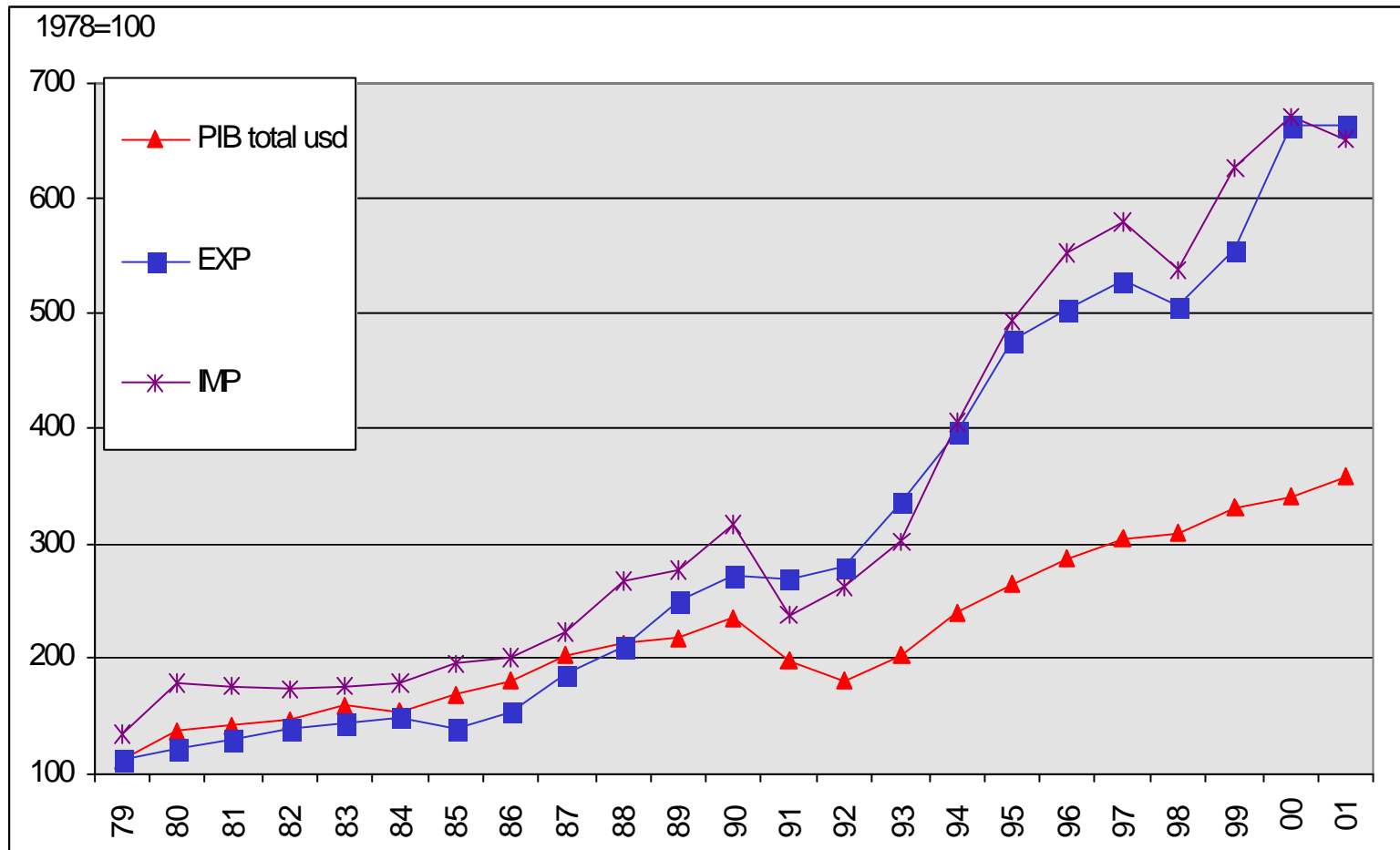
La course poursuite des deux géants asiatiques



L'accélération indienne post-90 ?

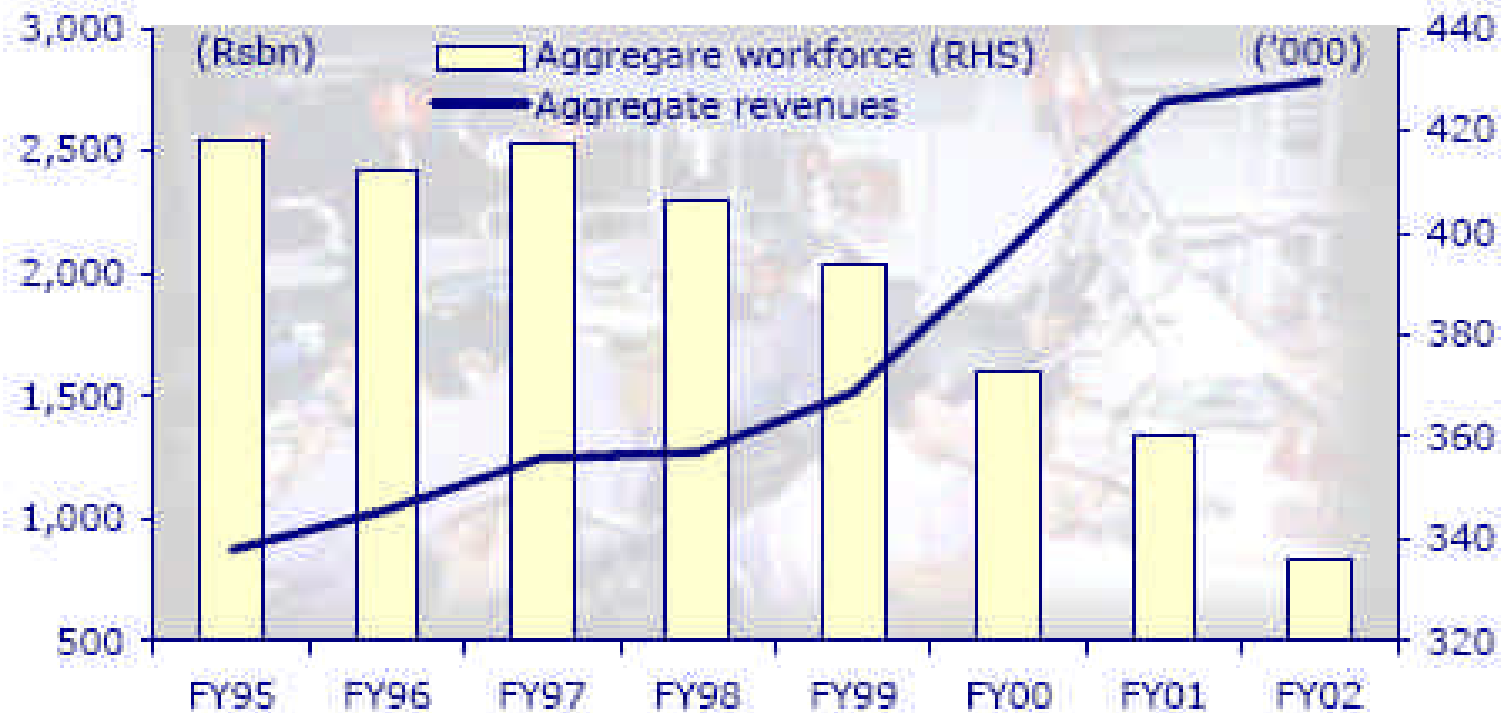


1- Un changement structurel du rôle des échanges



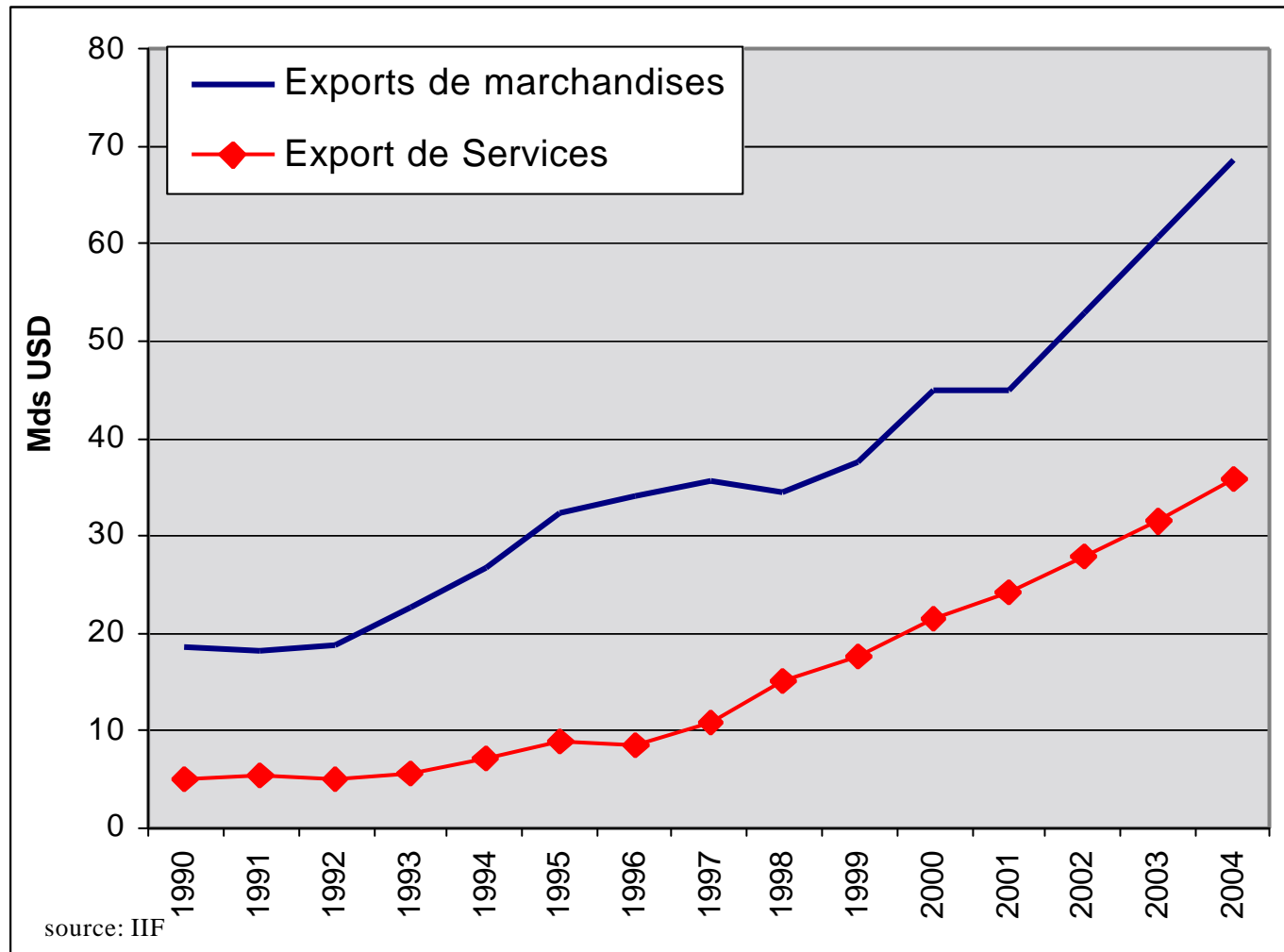
1.2- Productivité manufacturière : l'Inde émerge comme un « low cost production base »

Improving workforce productivity¹

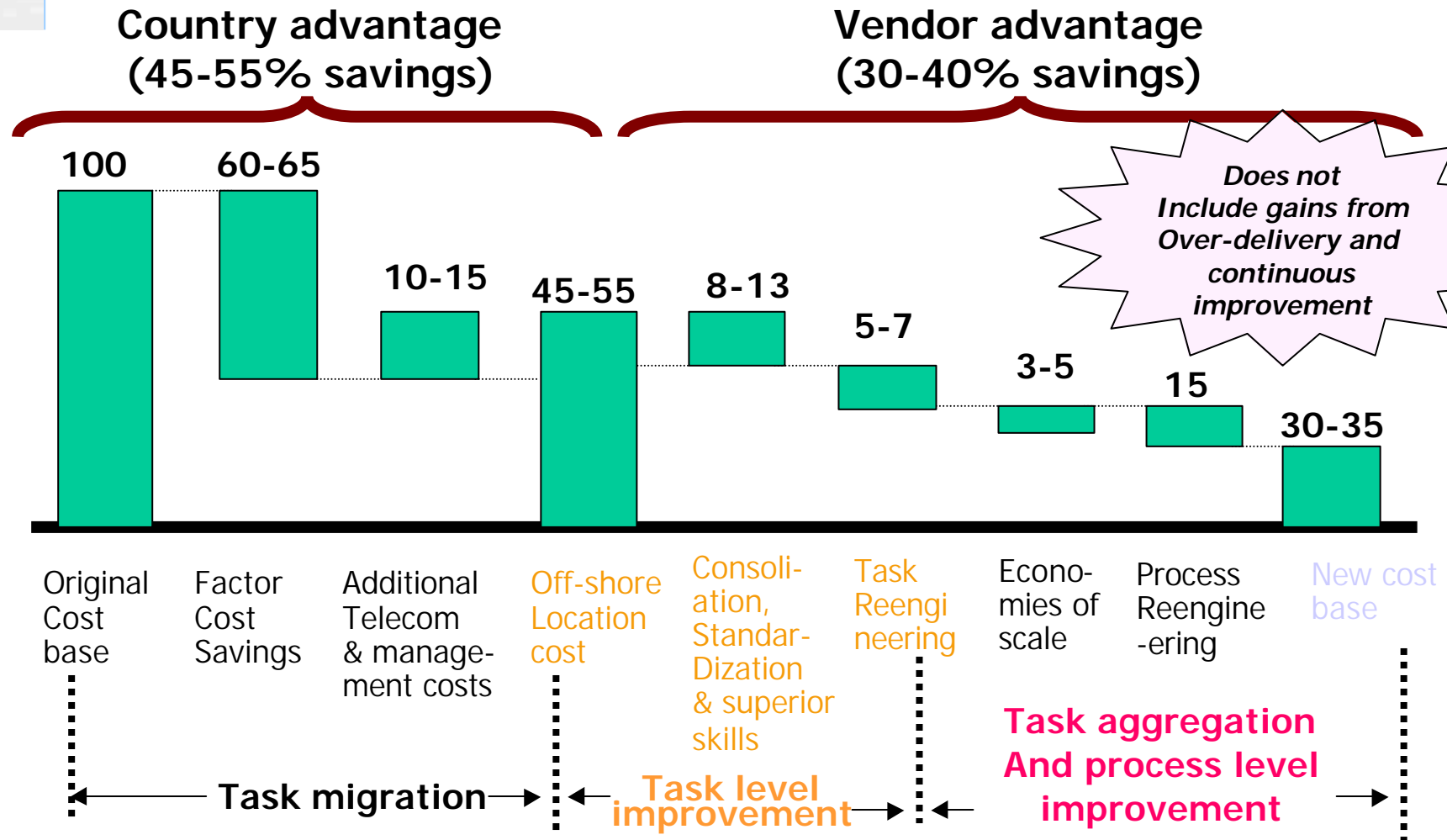


¹Aggregate of large Indian companies, namely MTNL, BHEL, Tisco, ONGC, IOC, Telco, L&T, Grasim, Reliance, BPCL, HPCL and ACC. Source: CLSA Emerging Markets

1.3- Aussi marqué pour les services

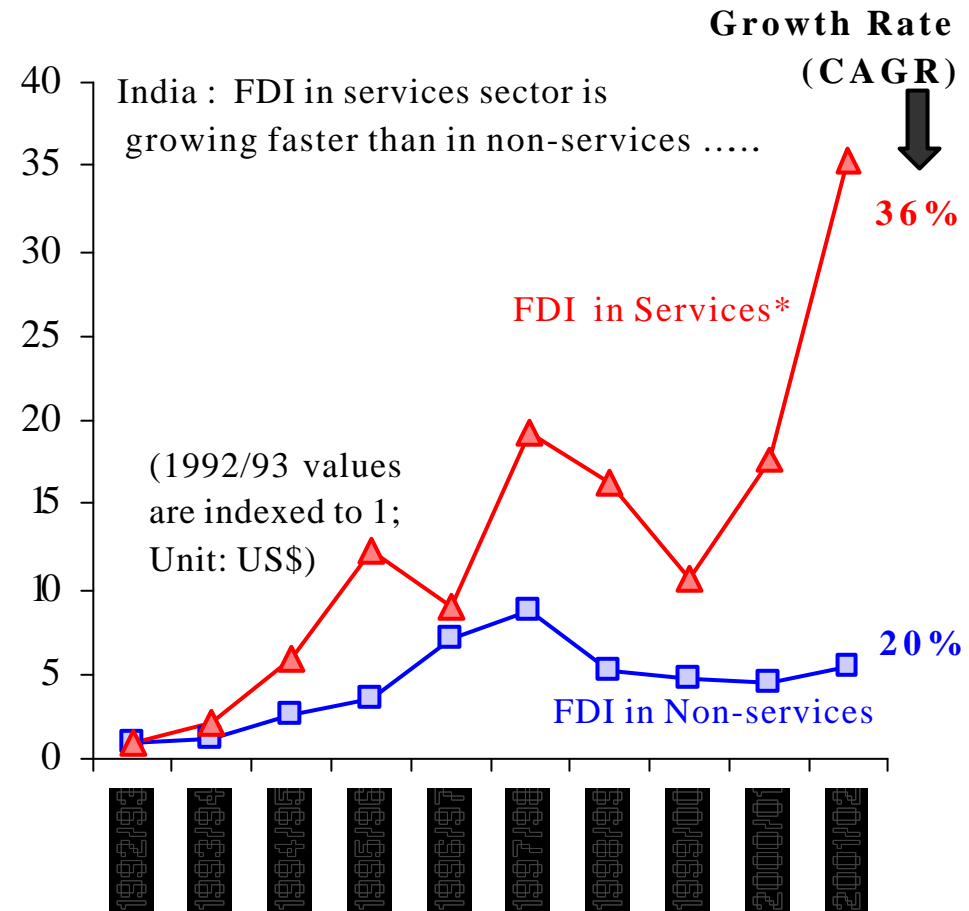
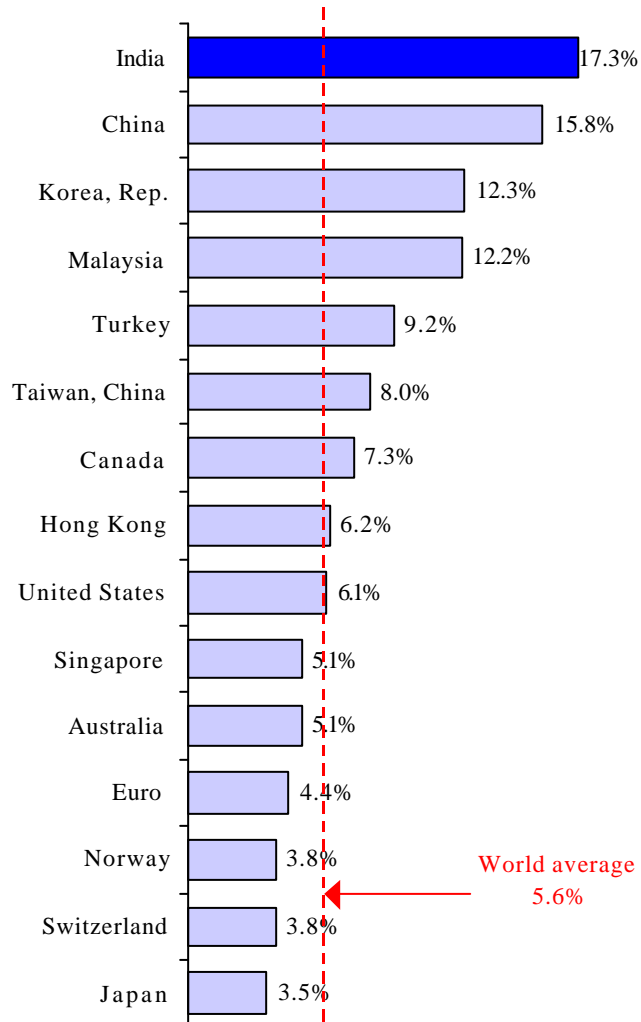


Un nouveau paradigme : l'internationalisation des services

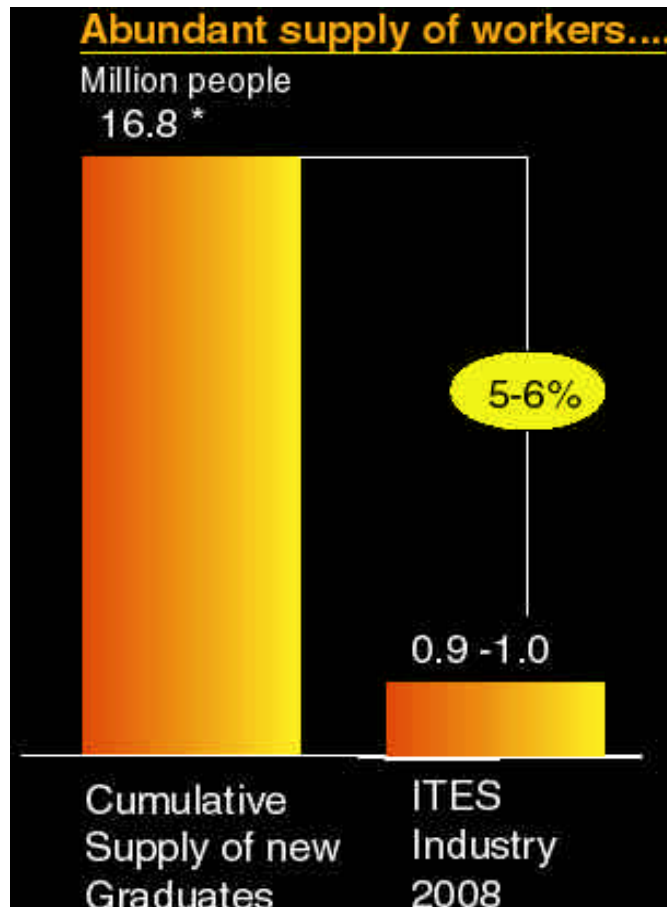


Un nouveau moteur pour l'Inde : l'outsourcing

Average Growth Rate of Exports of Services during the 1990s - (Top 15 Exporters)



Basé sur un avantage comparatif dans la main d'œuvre de formation supérieure



- Un réservoir mondial de niveau supérieur
 - Plus de 380 universités (11200 collèges)
 - 1500 institutions de recherche
 - Plus de 200.000 ingénieurs chaque année
 - Plus de 300,000 autres diplômés de niveau équivalent
 - 2.100.000 autres diplômés
 - 9000 Doctorats
- Le nombre de salariés qualifiés dans l'industrie du logiciel et des services est passé de 6800 en 1985-86 à 650.000 en 2003

L'Inde devient un Back office Hub : 12 Mds \$ d'exports en 2003-04 (+26%) dont 3,6 pour les BPO

• **L'Inde devient la destination préférée des grandes firmes mondiales alors que l'Outsourcing se développe rapidement**

- GE, TI, Intel, CISCO, Microsoft, Dell, Sun Micro, Oracle, LG, Ford, American Express et la plupart des sociétés financières;

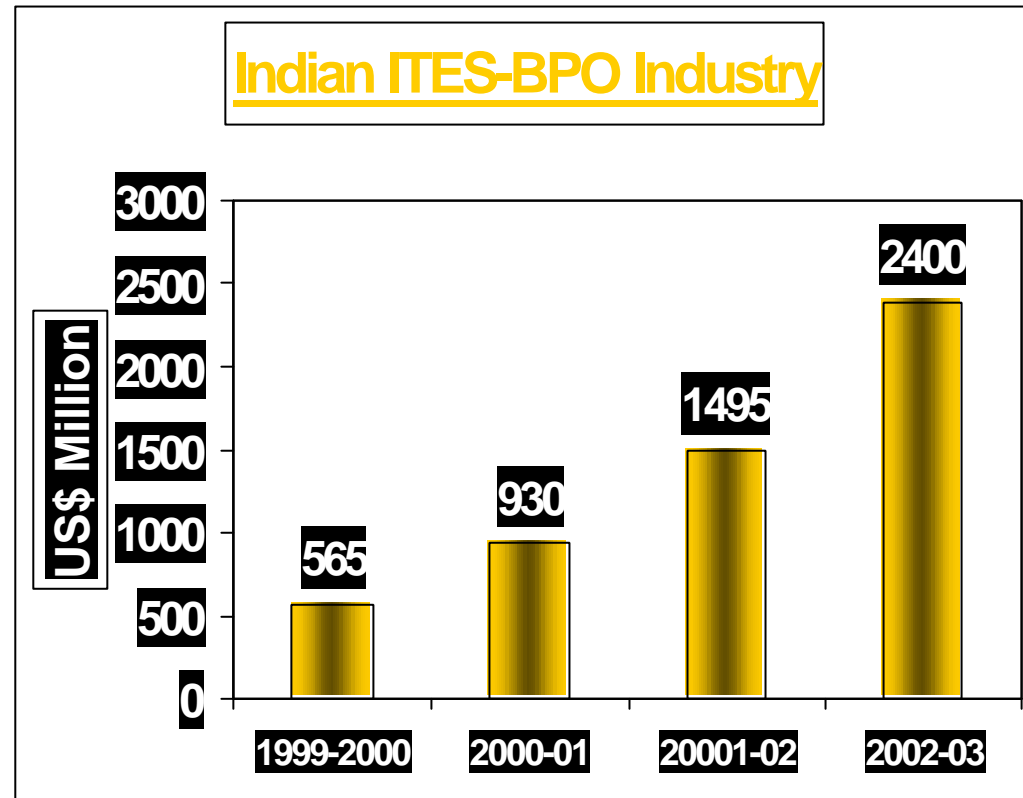
• **Les atouts : un large réservoir de main d'œuvre d'expression anglaise, qualifiée, de masse, disponible 24x7 jours**

- Amélioration de la productivité et qualité

- Une politique de soutien dynamique à un environnement favorable

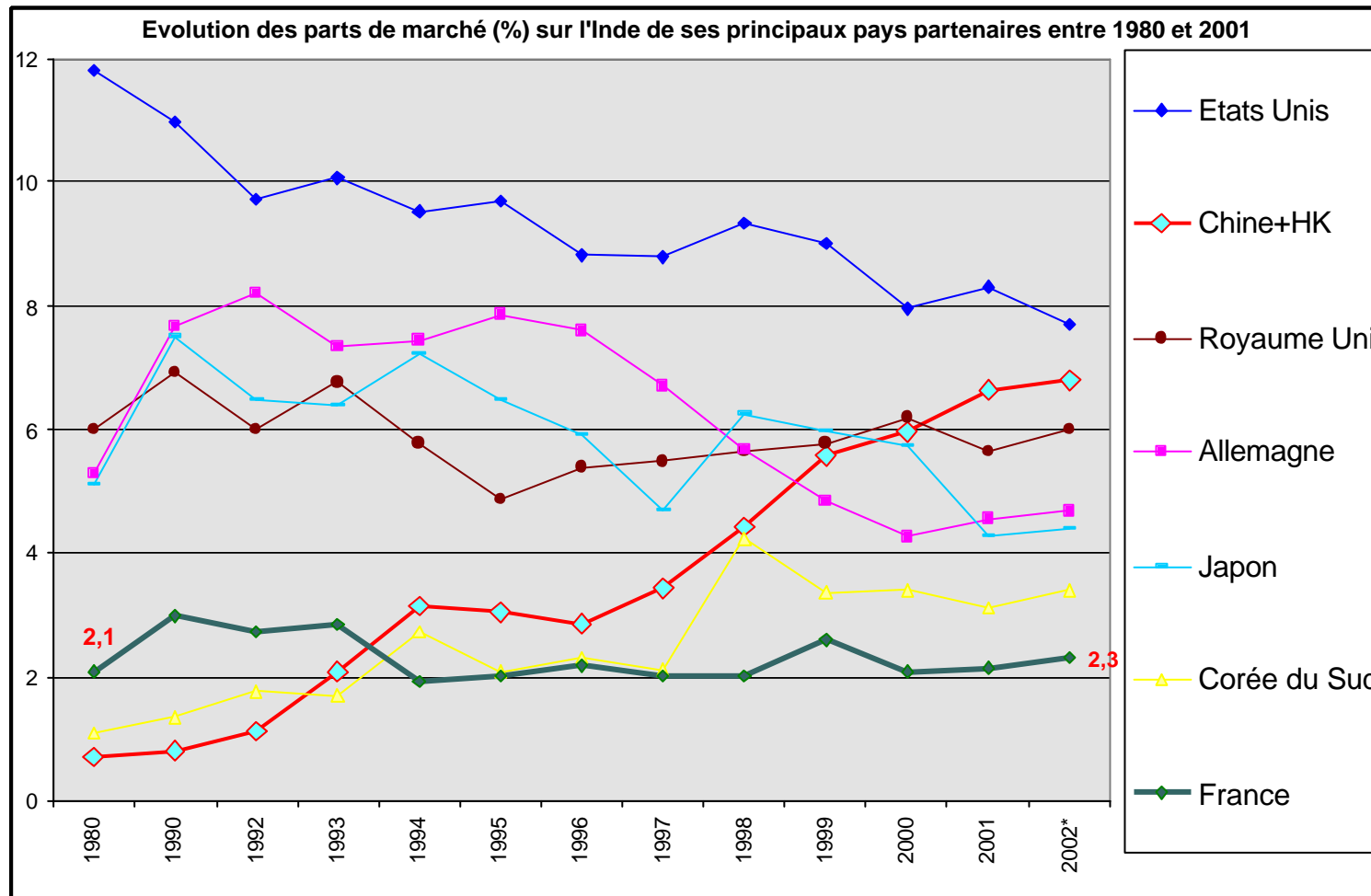
- Des infrastructures de télécoms en amélioration constante

- Les carrières dans les services informatiques sont valorisantes en Inde

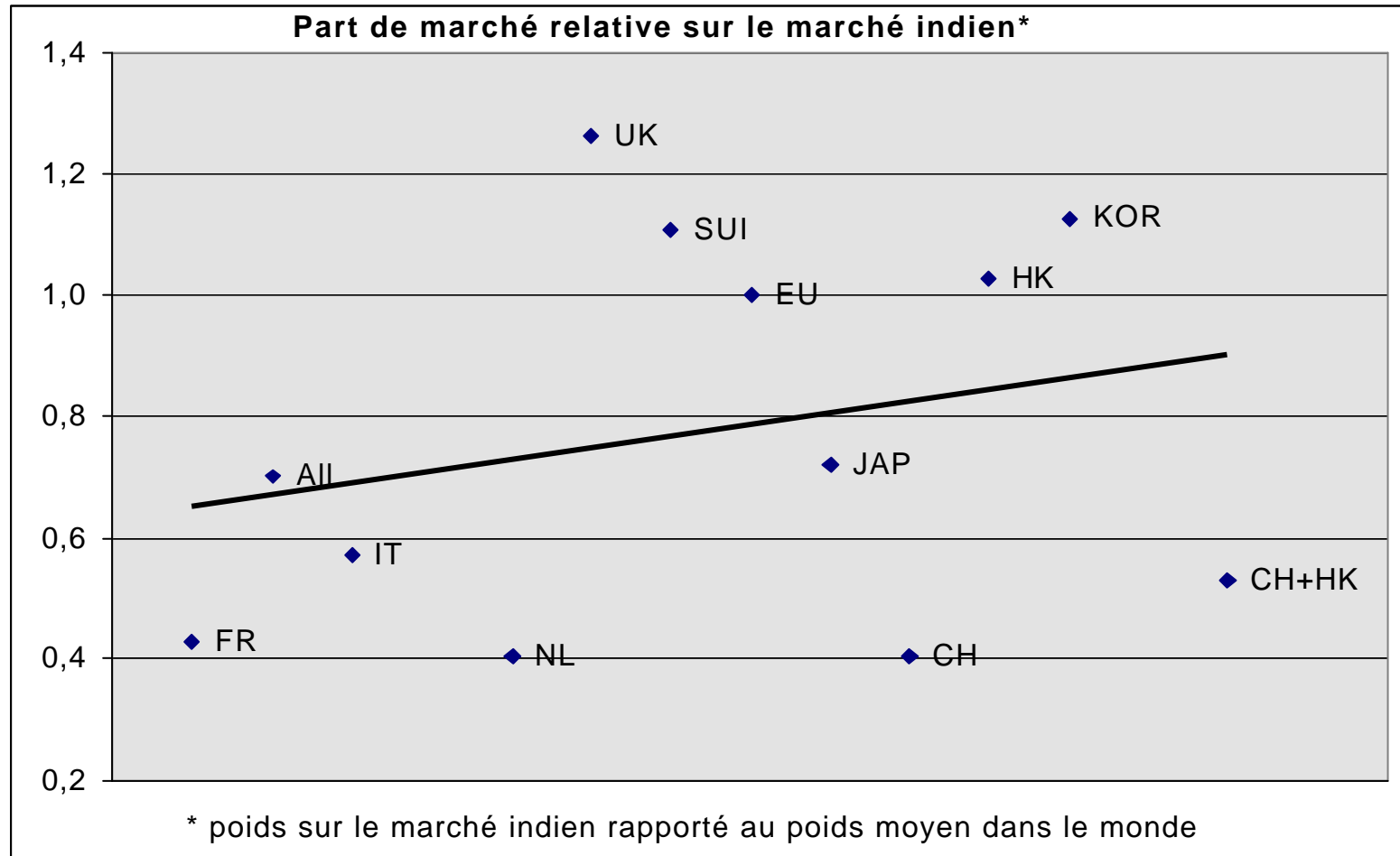


2- La nouvelle gravité sino-indienne

2.1- La Chine est devenue le 1er exportateur sur l'Inde en 2003



2.2- Et ce n'est probablement qu'un début



2.3- Des importations très concentrées

Table 2: India's Major Imports from China

Commodities	Share in Total Imports (%)
Electronic Goods	24.42
Organic Chemicals	16.71
Electrical Machinery	10.44
Coal, Coke & Briquettes	6.09
Silk	5.98
Gems and Jewellery	4.84
Inorganic Chemicals	2.75
Optical and Photographic Instruments	2.05

Source: DGCI&S

2.4- L'Inde se positionne désormais sur le marché chinois à partir de quelques points forts

Table 1: India's major exports to China

Commodities	Share in Total Exports (%)
Ores, Slag And Ash.	25.77
Iron And Steel	16.61
Plastics and Rubber Products	8.87
Organic Chemicals	8.81
Marine Products	7.13
Inorganic Chemicals	5.43
Minerals and Stones	4.12
Cotton Yarn	3.79
Pharmaceutical Products	1.94

Source: DGCI&S.

2.5 – Complémentarité – Concurrence ?

Des éléments de complémentarité certains entre l'Inde ...

Table 4: Goods India should export to China

Commodities	Indian RCA	Chinese RCA
Gems and jewellery	22.05	1.39
Grain mill products	19.93	1.44
Manufacture of carpets and rugs	13.98	1.51
Spinning weaving and finishing textiles	5.36	2.55
Vegetable and animal oils and fats	3.34	0.15
Tanneries and leather finishing	3.02	0.62
Manufacture of drugs and medicines	1.84	0.43
Manufacture of food products not elsewhere classified	4.06	0.97
Iron and Steel Basic Industries	1.29	0.72

Source: Estimated using Trade and Production Database 1976-1999, World Bank

2.6– Complémentarité ou Concurrence ? ...et la Chine

Table 5: Goods China should export to India

Commodities	Indian RCA	Chinese RCA
Transport equipment not elsewhere classified	0.02	7.74
Wooden and cane containers and small cane ware	0.22	4.72
China Pottery and earthenware	0.35	3.85
Manufacture of watches and clocks	0.31	3.24
Manufacture of plastic products not elsewhere classified	0.30	3.21
Manufacture of musical instruments	0.38	2.41
Manufacture of electrical appliances and housewares	0.12	2.28
Soft drinks and carbonated waters industries	0.01	1.85
Manufacture of wood and cork products	0.12	3.56
Manufacture of sporting and athletic goods	0.81	2.53

Source: Estimated using Trade and Production Database 1976-1999, World Bank.

2.7 – Tout particulièrement les services

l'Inde cible désormais la Chine comme la Chine a ciblé l'Inde

Table 8: India's IT exports

	Export (\$ mn)	India's market share	Intensity	Share in India's exports (%)
North America	6685	3.92	1.4	67.7
Western Europe	2103	1.92	0.7	21.3
Japan	193	0.55	0.2	2
Latin Am & ROW	583	3.33	1.2	5.9
Asia Pacific	311	1.94	0.6	3.2

Source: NAASSCOM

3- Transition et dividendes démographiques

3.1- Perspectives à l'horizon 2025-2050

Tableau 1a. Estimation de la Population d'Asie du sud en 2025 et 2050 (variante moyenne)

Country or area	Population (000)						
	1950	2000	2003	2015	2025	2050a	2050b
India	357 561	1 008 937	1 065 500	1 230 484	1 351 801	1 572 055	1 531 400
Pakistan	39 659	141 256	153 600	204 267	250 981	344 170	348 700
Bangladesh	41 783	137 439	146 700	183 159	210 823	265 432	254 600
Nepal	8 502	23 043	25 200	32 138	38 706	52 415	50 800
Sri Lanka	7 483	18 924	19 100	21 451	22 529	23 066	21 200
Bhutan	734	2 085	2 300	3 070	3 843	5 569	5 300
Maldives	82	291	318	453	580	868	819
South Asia	455 803	1 331 975	1 412 718	1 675 022	1 879 263	2 263 575	2 212 819
China	554 760	1 275 133	1 304 200	1 410 217	1 470 787	1 462 058	1 395 200
World	2 519 495	6 056 715	6 301 500	7 207 361	7 936 741	9 322 251	8 918 700

Tableau 1b. Idem en pourcentage de la population mondiale

Country or area	Population (% of the world population)						
	1950	2000	2003	2015	2025	2050a	2050b
India	14,2%	16,7%	16,9%	17,1%	17,0%	16,9%	17,2%
Pakistan	1,6%	2,3%	2,4%	2,8%	3,2%	3,7%	3,9%
Bangladesh	1,7%	2,3%	2,3%	2,5%	2,7%	2,8%	2,9%
Nepal	0,3%	0,4%	0,4%	0,4%	0,5%	0,6%	0,6%
Sri Lanka	0,3%	0,3%	0,3%	0,3%	0,3%	0,2%	0,2%
Bhutan	0,0%	0,0%	0,0%	0,0%	0,0%	0,1%	0,1%
Maldives	0,0%	0,0%	0,0%	0,0%	0,0%	0,0%	0,0%
South Asia	18,1%	22,0%	22,4%	23,2%	23,7%	24,3%	24,8%
China	22,0%	21,1%	20,7%	19,6%	18,5%	15,7%	15,6%
World	100,0%	100,0%	100,0%	100,0%	100,0%	100,0%	100,0%

Source: ONU 2003; 2050a : estimation ONU de 2000; 2050b : estimation ONU de 2003

Une fin de transition graduelle d'ici 2025

Table 5.1: Summary results and assumptions from selected population projections for India

Projection	Population (millions)			TFR (births per woman)			Life expectation (years)		
	2001	2026	2051	2001-6	2021-6	2046-51	2001-6	2021-6	2046-51
Population Foundation (PFI)	1012	1414	1646	2,85	2,15	1,85	65	71,8	76,5
United Nations: Low	1009	1262	1298	2,8	1,6	1,06	64,2	70,5	75,4
Medium	1009	1351	1572	3	2,1	2,1	64,2	70,5	75,4
High	1009	1460	1888	3,1	2,6	2,6	64,2	70,5	75,4
US Census Bureau	1016	1408		2,95	2,3		63	74	
World Bank	1016	1343	1572	2,9	2,2	2,1	63,2	67	71,1

Source : Twenty First Century, India - T. Dyson, R. Cassen & L. Visaria Oxford University Press

3.2 – Emploi et chômage

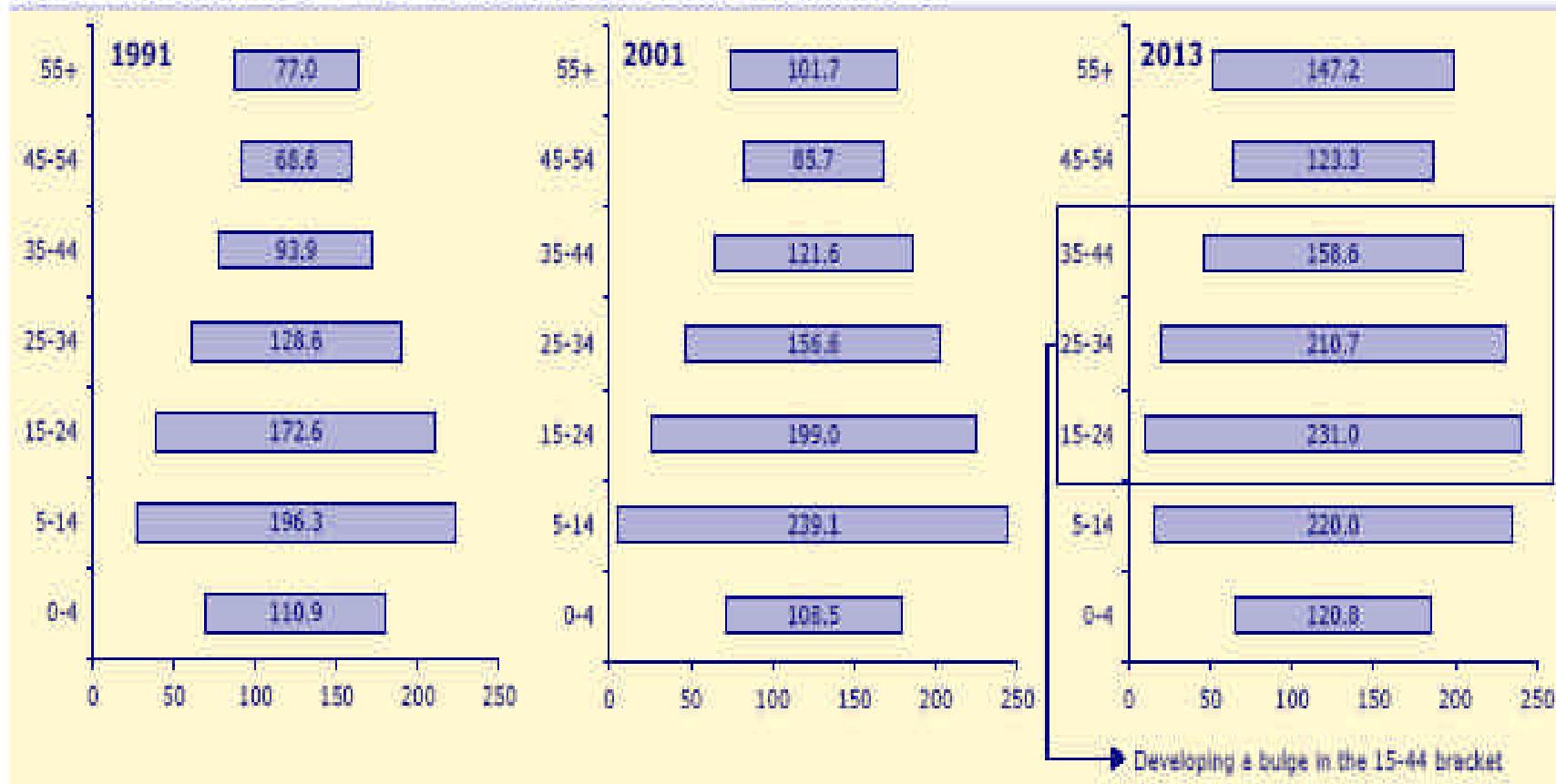
Table 8.5: Labour force participation rates (LFPR) and labour force sizes, projected to 2026

	LFPR (all ages, per 1000)			Labour force (1000)		
	Males	Females	Persons	Males	Females	Persons
1972-3	545	286	420	16 166	78 899	24 056
1977-8	560	310	440	184 849	95 483	280 332
1983	545	291	423	20 661	104 364	310 974
1987-8	545	290	422	22 364	110 427	334 067
1993-4	556	287	427	258 777	124 066	382 843
1999-2000	541	258	404	581 373	125 404	406 777
2006	546	317	435	313 679	17 084	48 452
2011	544	329	440	337 804	191 912	529 716
2016	543	341	445	360 611	213 519	57 413
2021	542	353	450	379 272	233 797	61 307
2026	541	361	453	393 709	249 686	643 395

Source : Twenty First Century, India - T. Dyson, R. Cassen & L. Visaria
Oxford University Press

3.3- Le bonus démographique: + 180 M d'actifs d'ici 2020, -10 M en Chine

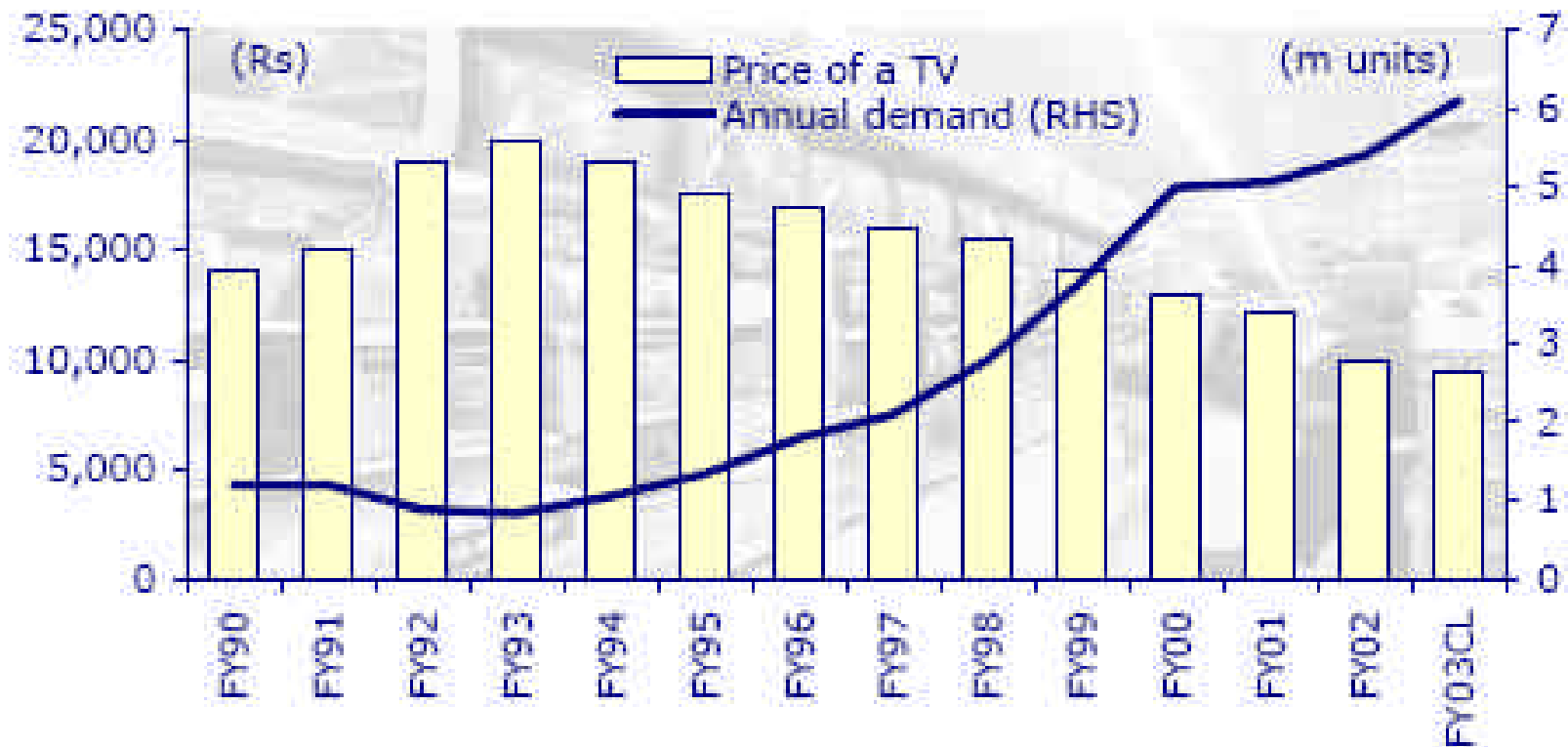
Demographic profile of India markedly favours consumption growth



Source: CLSA Emerging Markets

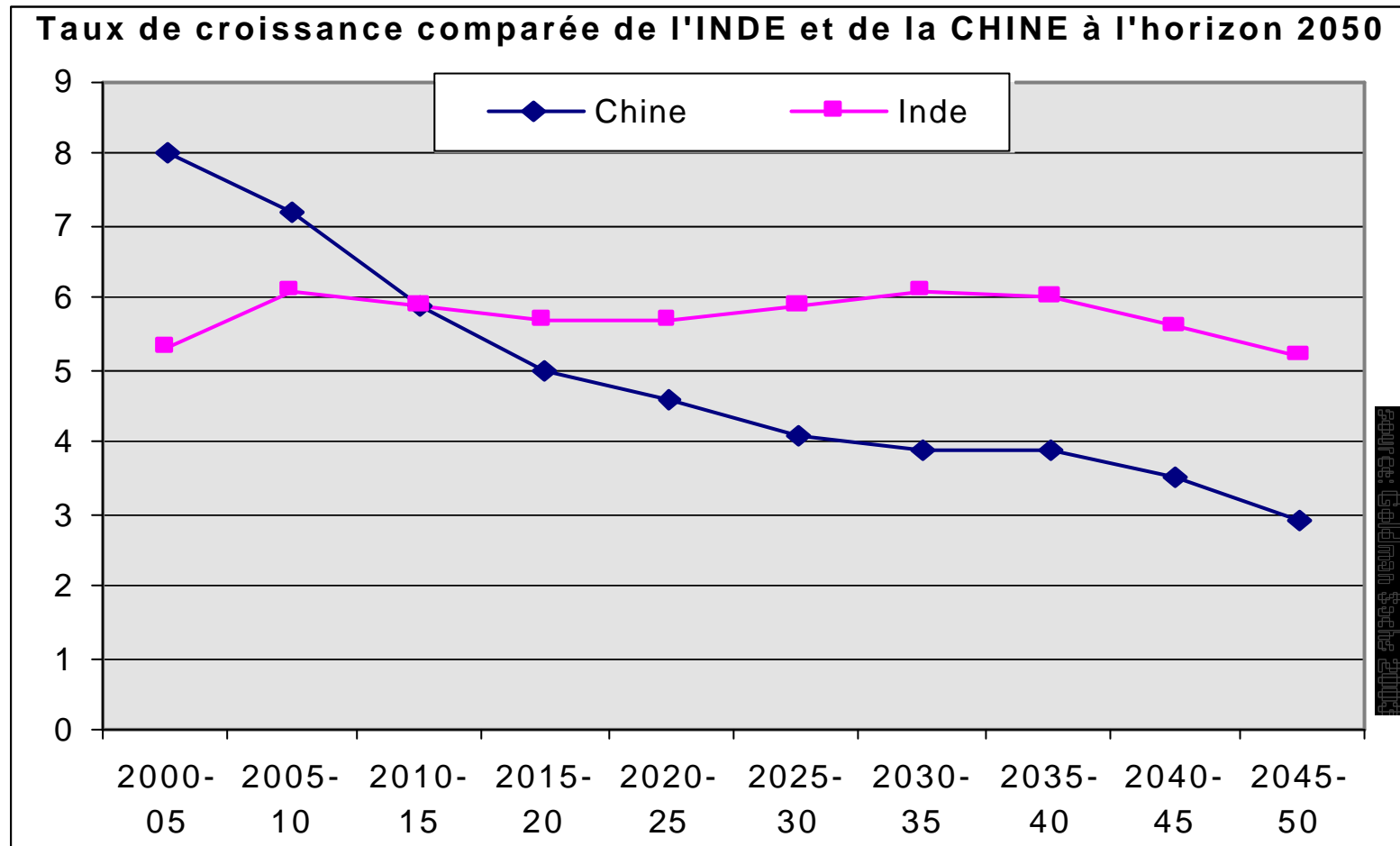
3.4- Des effets déjà visibles dans la consommation : 2-roues,TV, mobiles ...

TV demand has also been driven by falling prices

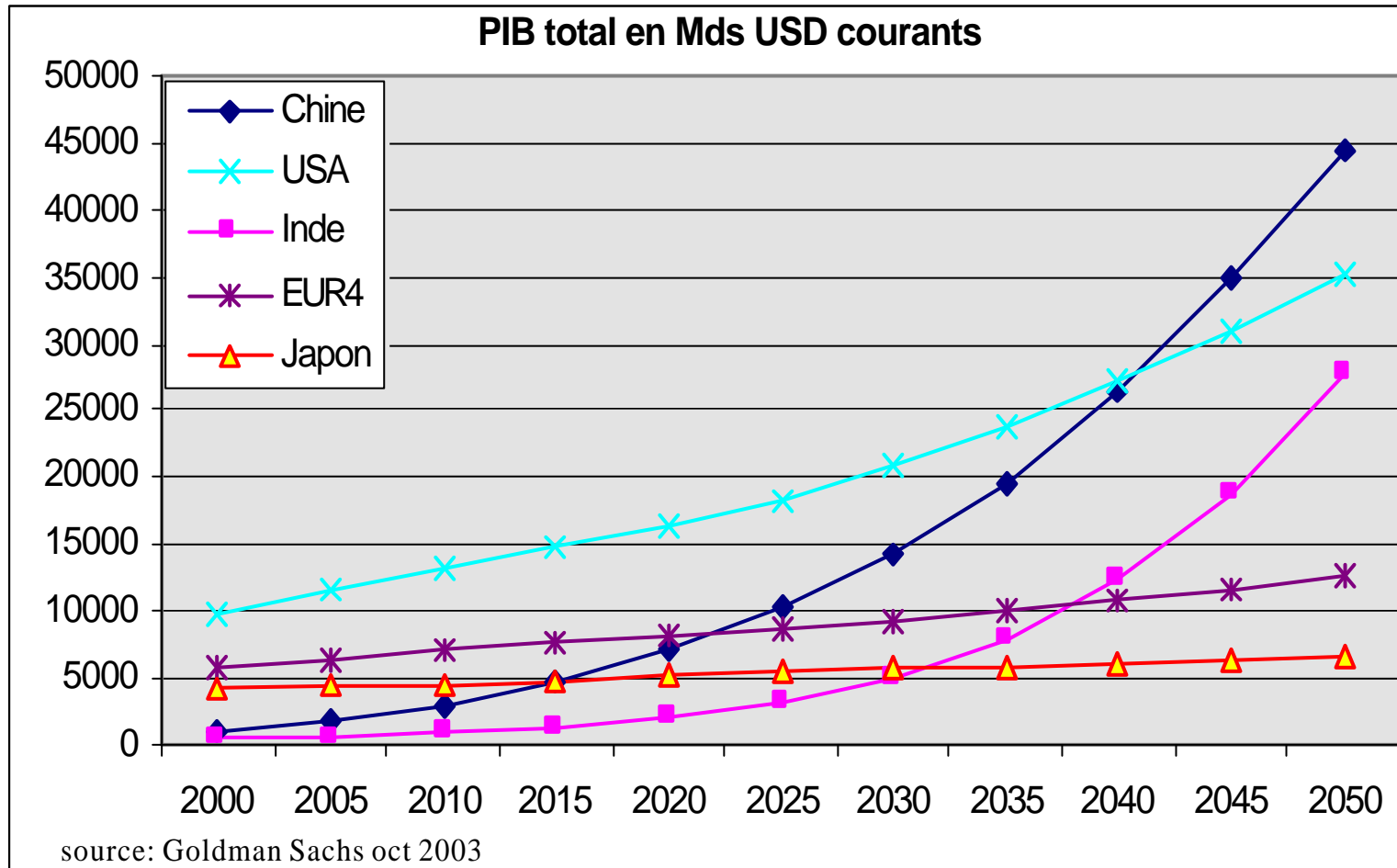


Source: CRIS Infac

3.5- Le dividende macro-économique



Un effet sur le long terme



3.6- Les défis de Politique économique

Les Réformes

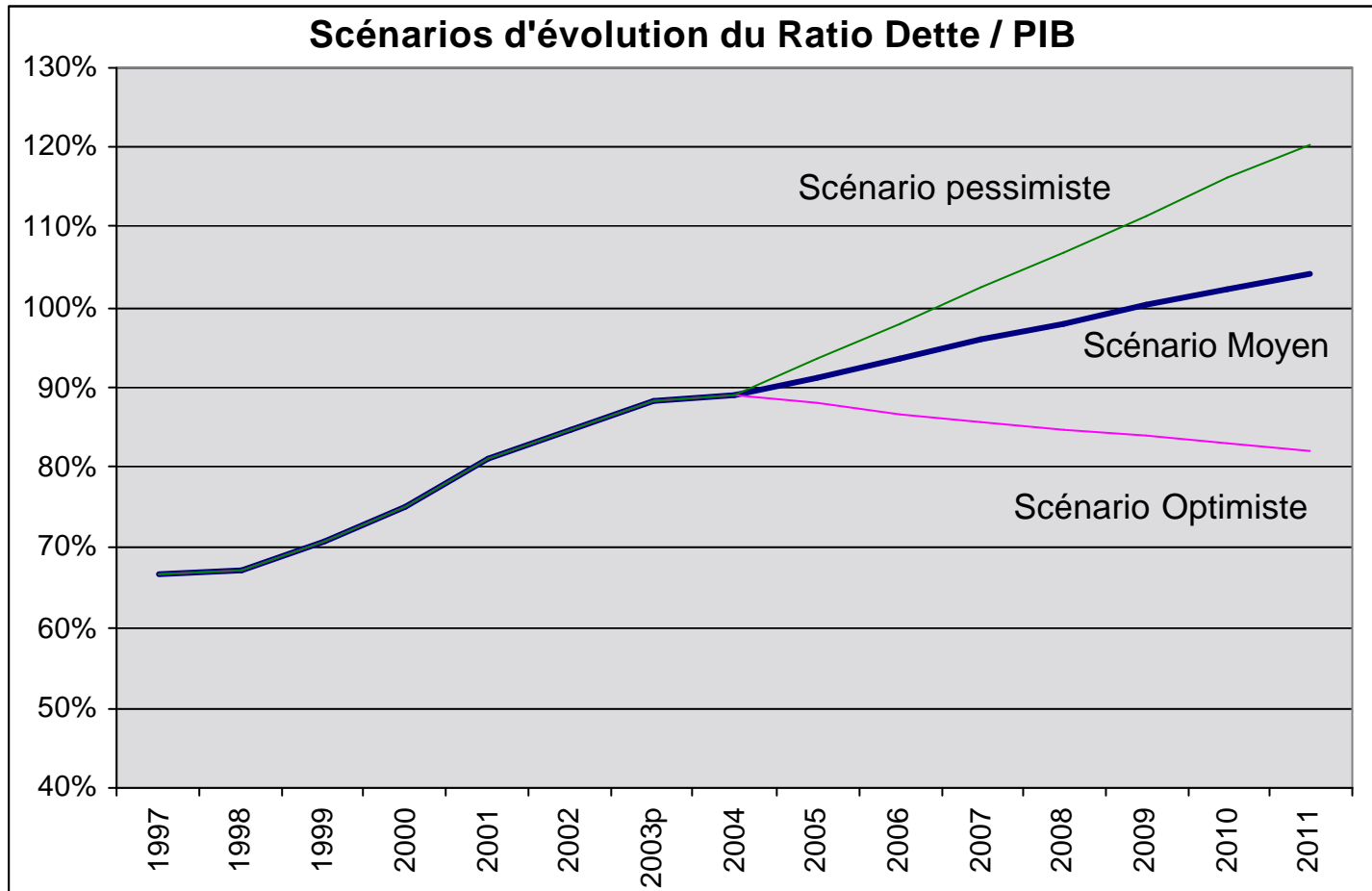
- Le triple bonus démographique (actifs, consommation et taux d'épargne) apparaît comme un « potentiel » qui suppose une bonne conduite de la politique économique pour se réaliser, et notamment un « effet accélérateur de réformes ».

3.6- Les défis de Politique économique

La Soutenabilité

- L'amélioration du **Capital humain** est décisive pour accroître l'employabilité des jeunes générations;
- La modernisation complète des **Infrastructures** est également un défi majeur dans un pays marqué par des pénuries chronique d'énergie, d'eau ou des encombrements croissants sur les routes ou les réseaux de télécommunications ;
- **La Soutenabilité environnementale** apparaît également comme un risque majeur;

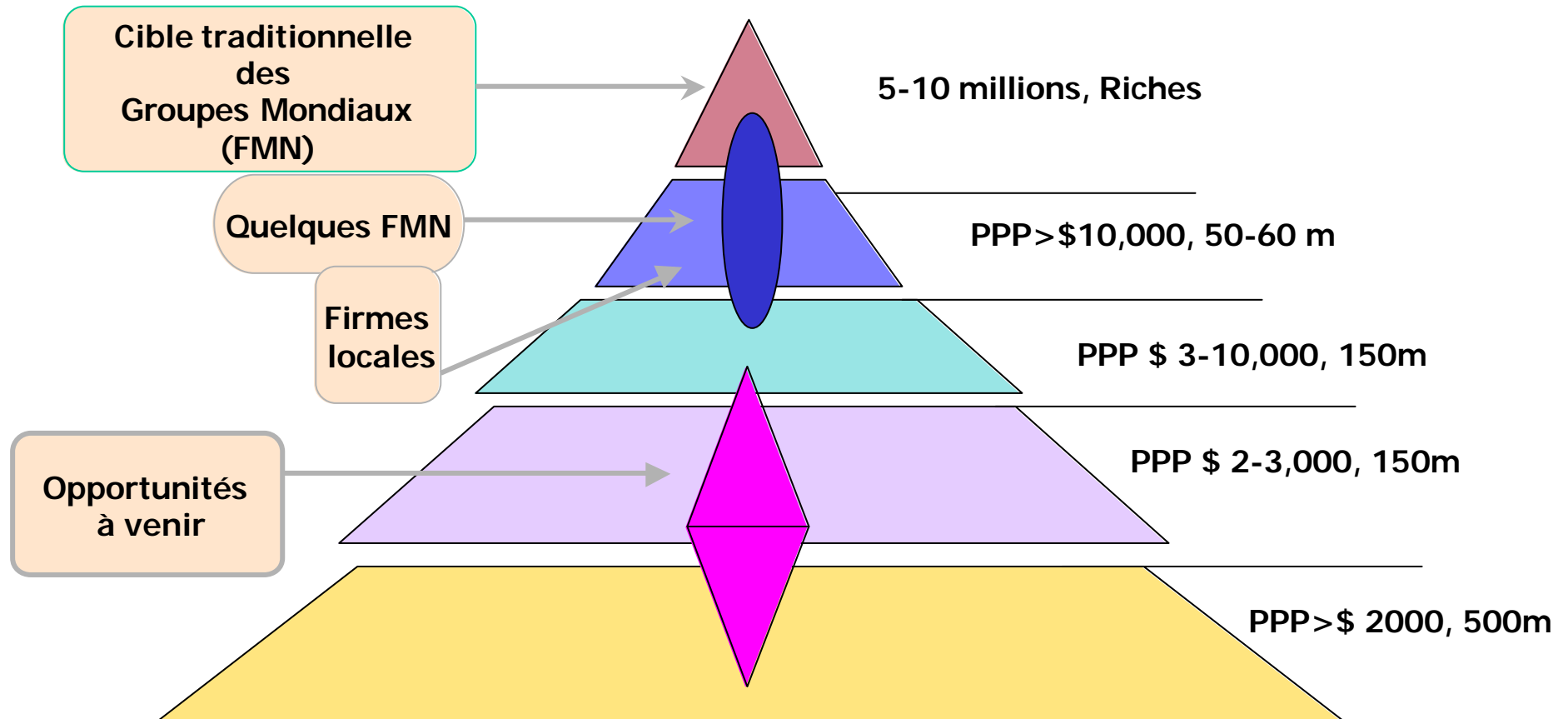
2.2- Les risques de moyen-terme



Le défi de la pauvreté

	INDE	
	Tendance	Objectif
	2015	2015
Moins de 1USD/jour (% de la population)	28,5	23
Malnutrition (% de la population)	22,5	12,5
Mortalité des moins de 5 ans (pour 1000 naissances)	53	41
Education primaire (% enfants)	90,5	100
Accès à l'eau potable (% de la population)	108	84

1.5- Pauvreté

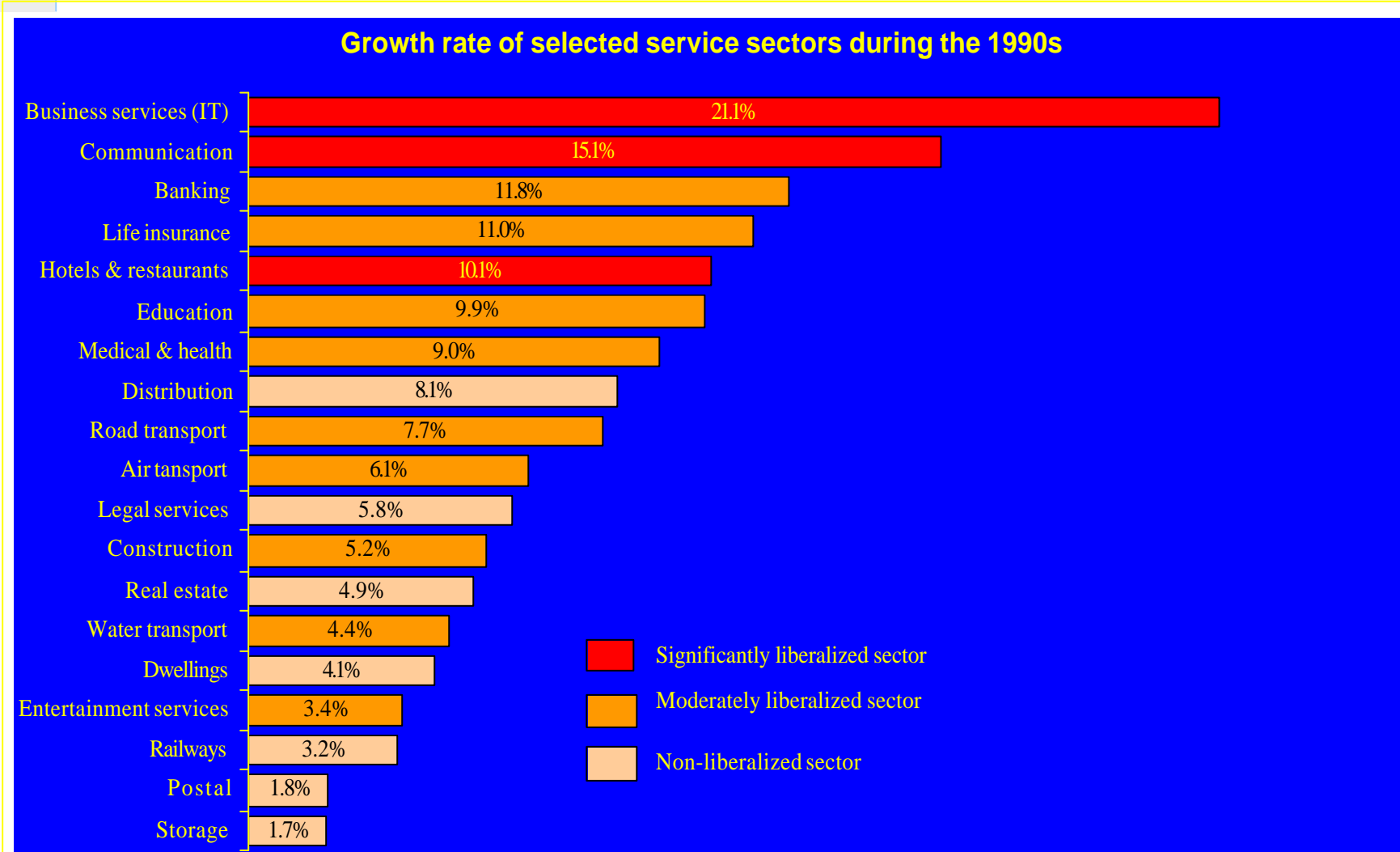


2.3- Les défis de Politique économique

La Globalisation

- Commerce mondial: la Conférence de Cancun a illustré la nouvelle approche des autorités indiennes, **négociier des ouvertures asymétriques et favorables notamment aux services** ;
- Mouvements de main d'œuvre: conscience claire des **pénuries d'actifs dans les pays développés**; l'Inde souhaite en tirer le parti maximum.
- L'Inde se prépare à saisir ces deux opportunités (migrations et sous-traitance) en pesant sur les négociations de **libéralisation des droits de propriété (TRIPS)**.

La croissance des secteurs est corrélée à l'ouverture



INDE 2020



... et à la création d'emplois maximale
(évolution 1993-99 en %)

